

Warsztat Terapii Zajęciowej

Kamień Wielki

ul. Stawna 40

66-460 Witnica

Tel./Fax 95 751 58 37

e-mail: wtz.kamwiel@poczta.onet.pl www.wtzkamienwielki.jimdo.com

Załącznik nr 2 do Uchwały
Rady Powiatu Gorzowskiego
Nr... /2024
z dnia..... 2024r



Kamień Wielki 28.02.2024r.

Starostwo Powiatowe

Powiatowe Centrum Pomocy Rodzinie

ul. Pankiewicza 5-7

66-400 Gorzów Wlkp.

DPS.WTZ.0100-3.5.2024

Dom Pomocy Społecznej Warsztat Terapii Zajęciowej w Kamieniu Wielkim przedkłada sprawozdanie z działalności WTZ za rok 2023 wraz z załącznikami.

Załącznik nr 1 – Protokół nr 8/2023

Załącznik nr 2 – Protokół nr 13/2023

Załącznik nr 3 – Dzienny Rozkład Dnia

Załącznik nr 4 – Lista uczestników WTZ

Załącznik nr 5 – Dochód za sprzedanych prac

Załącznik nr 6 – Bilans jednostki za rok 2023.

Z poważaniem:

KIEROWNIK
Warsztatu Terapii Zajęciowej
przy DPS w Kamieniu Wielkim
mgr inż. Agnieszka Siołko

DYREKTOR
Domu Pomocy Społecznej
w Kamieniu Wielkim
mgr Julia Krasińska
(?)

SPRAWOZDANIE

za rok 2023

Z działalności rehabilitacyjnej i wykorzystania środków finansowych przez Warsztat Terapii Zajęciowej działający przy Domu Pomocy Społecznej w Kamieniu Wielkim.

W okresie sprawozdawczym kontynuowano realizację celów i zadań określonych rozporządzeniem MP i PS z dnia 27 sierpnia 1997r. o Rehabilitacji Zawodowej i Społecznej oraz Zatrudnianiu Osób Niepełnosprawnych (Dz.U. Nr 123 poz. 776 z późniejszymi zmianami)

1. Informacje ogólne

- Nazwa i adres: Warsztat Terapii Zajęciowej w Kamieniu Wielkim, ul. Stawna 40, 66-460 Witnica.

- Imię i nazwisko kierownika WTZ: Agnieszka Stotko.

- Jednostka organizacyjna, która utworzyła WTZ: Dom Pomocy Społecznej w Kamieniu Wielkim.

- Data utworzenia Warsztatu: 01.02.1996r.

- Liczba uczestników: 30.

- Finansowanie:

PFRON - 90%

Starostwo Powiatowe – 10%.

- Środek transportu: samochód 18 - osobowy, dostosowany do przewozu osób niepełnosprawnych

2. Uczestnicy WTZ

- Liczba uczestników Warsztatu

Liczba kobiet - 19

Liczba mężczyzn - 11

- Stopień niepełnosprawności

Znaczny - 18

Umiarkowany - 12

- Schorzenia:

Choroby psychiczne - 12

Niepełnosprawność intelektualna - 23

Choroby neurologiczne - 7

Zespół Downa - 4

Epilepsja - 3

Dysfunkcje narządu ruchu - 3

Porażenie mózgowe - 1

Zaburzenia głosu, mowy i choroby słuchu - 3

Choroby układu oddechowego i krążenia - 1

Inne schorzenia - 3

Choroby narządu wzroku – 1

• Liczba osób, które opuściły WTZ:

1. , pogorszenie stanu zdrowia
2. , pogorszenie stanu zdrowia
3. , pogorszenie stanu zdrowia
4. , podjęcie stażu zawodowego
5. , podjęcie stażu zawodowego
6. : podjęcie stażu zawodowego
7. , podjęcie stażu i zatrudnienia w ZAZ w Kamieniu Wielkim
8. , podjęcie stażu zawodowego
9. : pogorszenie stanu zdrowia
10. , pogorszenie stanu zdrowia
11. 3, pogorszenie stanu zdrowia
12. , podjęcie zatrudnienia w ZAZ w Kamieniu Wielkim
13. : pogorszenie stanu zdrowia

• Liczba uczestników przyjętych do WTZ:

1. l: 09.01.2023
2. 24.04.2023
3. : 01.06.2023
4. z: 03.07.2023

5. : 03.07.2023
6. 03.07.2023
7. C r: 03.07.2023
8. i: 3.07.2023
9. : 02.10.2023
10. iz: 02. 10.2023
11. : 02.10.2023
12. : 02.10.2023
13. z: 02.11.2023

• **Frekwencja uczestników w 2023r.**

1. Styczeń	- 87,94%
2. Luty	- 84,50%
3. Marzec	- 88,26%
4. Kwiecień	- 86,32%
5. Maj	- 77,14%
6. Czerwiec	- 85,87%
7. Lipiec	- przerwa urlopowa
8. Sierpień	- 81,52%
9. Wrzesień	- 85,08%
10. Październik	- 80,45%
11. Listopad	- 83,00%
12. Grudzień	- 79,82%

• **Średnia wieku uczestników w 2023r. - 41,77**

Działalność Warsztatu Terapii Zajęciowej w 2023 roku

Warsztat Terapii Zajęciowej w Kamieniu Wielkim jest placówką pobytu dziennego, czynną od poniedziałku do piątku w godzinach od 7:00 do 15:00.

Warsztat Terapii Zajęciowej daje możliwość rehabilitacji społecznej i zawodowej osobom dorosłym z różnymi niepełnosprawnościami.

Celem działalności WTZ jest rehabilitacja prowadząca do rozwoju sprawności psychofizycznej, zaradności osobistej w życiu codziennym, integracji społecznej a także aktywizująca i włączająca zawodowo osoby niepełnosprawne.

Cele i zadania WTZ w zakresie rehabilitacji społecznej i zawodowej w roku 2023 realizowane były w następujących pracowniach:

1. Pracownia Ogrodnicza
2. Pracownia Technik Różnych
3. Pracownia Gospodarstwa Domowego
4. Pracownia Plastyczna
5. Pracownia Techniczna
6. Pracownia Ceramiczna

Formy i metody rehabilitacji realizowane w WTZ

1. Pracownia Ogrodnicza

W pracowni realizowano Indywidualne Programy Rehabilitacji.

W ramach zajęć w roku sprawozdawczym:

-Wdrażano zasady BHP związane z organizacją miejsca pracy, planowania pracy, bezpiecznego użytkowania narzędzi ogrodniczych i florystycznych a także należytej ich konserwacji.

-W 2023 roku podjęto decyzję o przeorganizowaniu ogrodu tworząc go bardziej funkcjonalnym i wygodnym dla osób z niepełnosprawnościami. Uprawę warzyw przeniesiono do podniesionych kwater w formie skrzyń, które zostały wykonane w pracowni technicznej.

- Stworzono projekt Ogrodu Sensorycznego, pobudzającego wszystkie zmysły człowieka, realizację planu przewidziano na najbliższe lata.
 - Uczestnicy wykonywali prace ogrodnicze w ogrodzie WTZ: przygotowanie gruntu pod uprawę warzyw w skrzyniach, wysiew nasion, pielęgnacja, odchwaszczanie i podlewanie ogrodu, koszenie trawy, zbiory warzyw oraz prace porządkowe jesienią.
 - Dbano o otoczenie wokół WTZ: zamiatano chodniki, odchwaszczano i pielęgnowano kwietniki oraz rośliny ozdobne w donicach.
 - Uczestnicy zaplanowali zakup kwiatów ozdobnych na parapety, sami je wybrali zakupili, posadzili i pielęgnowali do późnej jesieni.
 - Zajmowano się pozyskiwaniem sadzonek roślin doniczkowych i ich ukorzeniem.
 - Tworzono kompozycje florystyczne w naczyniach, na gąbkach florystycznych, wyplatano wianki okolicznościowe oraz dekoracje wielkanocne i bożonarodzeniowe.
 - Zrealizowano program oddziaływań terapeutycznych związanych z rozbudzaniem piękna i estetyki w otaczającym środowisku oraz usprawnianiem manualnym uczestników, w ramach którego udoskonalali umiejętności ogrodnicze, florystyczne i dekoratorskie.
 - Kontynuowano realizację założeń dotyczących kształtowania postaw zawodowych i społecznych: dokładność wykonywania zadań, współpracy z innymi uczestnikami, podnoszenie zdolności zapamiętywania oraz wykonywania poleceń.
 - Zbierano szyszki, trawy oraz kwiaty do zasuszenia w celach florystycznych.
- Codzienny trud wkładany w pielęgnację i uprawę roślin przynosił uczestnikom satysfakcję. Kontakt z naturą, tworzenie rzeczy pięknych i użytecznych dawało poczucie spełnienia. Ponadto zajęcia terapeutyczne prowadzone w pracowni pozwalają uczestnikom na odkrywanie talentów artystycznych i rozwijanie zdolności manualnych przy wykonywaniu ozdób z naturalnych materiałów.
- Pracownia Ogrodnicza zaplanowała i wykonała rewitalizację terenu przed budynkiem DPS w Kamieniu Wielkim. Wykonała prace ziemne, przygotowujące teren pod nasadzenia, dokonała pomiarów terenu, wyliczyła zapotrzebowanie na materiały potrzebne do zagospodarowania terenu oraz dobrała odpowiednie do nasadzeń rośliny.
 - Uczestnicy pracowni brali udział w e-Olimpiadzie Rękodzieła Artystyczno-Użytkowego organizowanej przez WTZ Międzyrzecz oraz konkursie na najpiękniejszy wianek bożonarodzeniowy organizowany przez Fundację „Różyczka” z Gliwic.

Nowe metody i techniki pracy:

- Silwoterapia (wykorzystywanie kontaktu z przyrodą w celach relaksacyjnych i terapeutycznych)
- Wykonywanie bukietów z kwiatów naturalnych
- Wykonywanie obrazów z kwiatów suszonych
- Nauka uprawy warzyw w skrzyniach, podniesionych kwaterach
- Biblioterapia

Cele pracowni:

- Umożliwienie kontaktu z przyrodą
- Rozwijanie umiejętności ogrodniczych
- Kształtowanie i utrwalanie nawyku dbania o rośliny
- Nauka projektowania rabat, sadzenia krzewów, drzewek i roślin ozdobnych
- Nauka wykonywania kompozycji z suszonych kwiatów
- Kształtowanie umiejętności posługiwania się narzędziami zarówno przy uprawie roślin jak i przy obróbce materiału suszonego i żywego
- Rozwijanie umiejętności pracy w grupie
- Przestrzeganie zasad BHP

kwiatów rabatowych

2. Pracownia Technik Różnych

W pracowni realizowano Indywidualne Programy Rehabilitacji.

Przy realizacji rehabilitacji zawodowej i społecznej wykorzystywano następujące metody i techniki:

- Arteterapia

Rysowano kredkami ołówkowymi, malowano tuszem kreślarskim, farbami, wyklejano kawałkami filcu i innymi skrawkami materiałów, używano plasteliny oraz wykonywano dekoracje z drewnianych wianków.

W rehabilitacji społecznej wykorzystywano biblioterapię poprzez czytanie i słuchanie tekstów oraz muzykoterapię słuchając muzyki relaksacyjnej oraz ucząc się śpiewania kolęd.

- Ergoterapia

Uczestnicy pracowni uczyli się haftu gobelinowego wykonując tą techniką obrazy, krawiectwa poprzez szycie rzeczy użytkowych oraz zabawek i zwierzątek (nauka wykonywania szablonów, odrysowywania, wycinania i zszywania), zdobywano też umiejętności w zakresie szydełkowania.

Podczas rehabilitacji społecznej wykorzystywano metody i techniki socjoterapii:

- Trening umiejętności społecznych (treningi: umiejętność komunikacji, rozwiązywania konfliktów, asertywności, kultury osobistej, uczestnictwa w życiu społecznym, integracji, dyscypliny czasu pracy).

- Czynności dnia codziennego i samoobsługa (pokaz, instruktaż, pogadanka, nauka obsługi sprzętów domowych np. pralka, mikrofalówka, czajnik, nauka praktycznej zaradności np. segregacja śmieci).

- Trening ekonomiczny (poznanie wartości pieniądza, umiejętność gospodarowania środkami pieniężnymi, umiejętność szacowania kosztów oraz porównywania cen).

- Profilaktyka zdrowotna (zdrowe nawyki żywieniowe, aktywność fizyczna).

- Gry i zabawy (ćwiczenia usprawniające procesy intelektualne).

Prace wykonywane w Pracowni Technik Różnych uczą cierpliwości i wytrwałości oraz mają na celu usprawnienie manualne i ćwiczenie koordynacji wzrokowo-ruchowej.

Podczas zajęć utrwalano znajomość podstawowych zasad BHP - bezpieczne użytkowanie maszyny do szycia, nożyczek, igieł i innych narzędzi używanych w pracowni.

- Pracownia Technik Różnych wykonała laleczki, bohaterów opowiadań o Myszy Matyldzie do opowiadań Władysława Wróblewskiego, dyrektora Biblioteki Miejskiej w Witnicy, które uatrakcyjniają spotkania autora z dziećmi w szkołach i przedszkolach. Bohaterkę opowiadań pana

Wróblewskiego pracownia uszyła również i przekazała dla Biblioteki w Szkole Podstawowej nr 2 w Witnicy.

- Uczestnicy pracowni brali udział w konkursie organizowanym przez PFRON Sztuka Osób Niepełnosprawnych "Życie jest podróżą" oraz e-Olimpiadzie Rękodzieła Artystyczno- Użytkowego organizowanej przez WTZ Międzyrzecz.

Nowe metody i techniki

- Biblioterapia
- Muzykoterapia

Cele pracowni:

- Poznanie różnych technik rękodzieła artystycznego i użytkowego
- Doskonalenie sprawności manualnej
- Nauka możliwości wykorzystania łączenia różnych materiałów, doboru kolorów i projektowania wzorów
- Opanowanie czynności potrzebnych w życiu codziennym w postaci naprawy odzieży, przyszywania guzików, szycia
- Wyrabianie dokładności, staranności wytrwałości w wykonywaniu swojej pracy
- Wyrabianie nawyku utrzymania czystości i porządku w trakcie i po wykonywanej pracy

ajęcia w pracowni

3. Pracownia Gospodarstwa Domowego

Realizacja Indywidualnych Programów Rehabilitacji.

Zajęcia w pracowni przygotowują uczestników do samodzielnego funkcjonowania, poprawiają zaradność osobistą i życiową poprzez naukę czynności życia codziennego takich jak gotowanie, sprzątanie, pranie, robienie i planowanie zakupów, obsługa sprzętów domowych.

Uczestnicy podczas zajęć uczą się przyrządzania posiłków, estetycznego nakrywania do stołu, obsługi sprzętów domowych takich jak żelazko, zmywarka, pralka.

Pracownia wzięła udział w e-Olimpiadzie Rękodzieła Artystyczno-Użytkowego „Leśne Inspiracje”. Uczestniczka konkursu zajęła pierwsze miejsce wykonując przepiękną pracę: roladę pt. „Pień drzewa”.

Cele pracowni:

- Przygotowanie do samodzielności
- Przygotowanie do pracy w Zakładzie Aktywności Zawodowej
- Nauka posługiwania się narzędziami oraz urządzeniami AGD, przestrzeganie przepisów BHP
- Rozwijanie zdolności indywidualnych i rozwijanie umiejętności wzajemnej współpracy i wzajemnej pomocy
- Nabycie umiejętności dbania o czystość, estetykę pomieszczeń i otoczenia
- Nauka posługiwania się urządzeniami do utrzymania czystości
- Podnoszenie poczucia własnej wartości

ogów

4. Pracownia Plastyczna

Realizacja Indywidualnych Programów Rehabilitacji.

Pracownia zajmuje się rozwijaniem wyobraźni i aktywności twórczej. Zajęcia rozwijają sprawność manualną uczestników, uczą dokładności, precyzji oraz cierpliwości.

W roku sprawozdawczym uczestnicy korzystali z następujących metod i technik:

- Wykonywali dekoracje okolicznościowe na zabawy urodzinowe i tematyczne w warsztatach tj. ozdobne girlandy, napisy, ozdoby na pikach, kartki okolicznościowe, zaproszenia, koperty, maski na bal karnawałowy, pudełka z papieru.
- Tworzono wydrapywanki za pomocą pastelii, układano diamentowe mozaiki, tworzono kartki metodą scrapbookingu, malowano mandale za pomocą kredek ołówkowych i pisaków.
- Malowano akwarelami i farbami olejnymi na podobrazdach.
- Wykonano dekoracje w ramach z zastosowaniem suszonych kwiatów.
- Tworzono świece z wosku sojowego.
- Wykonywano torebki na prezenty.
- Tworzono anioły z muliny i elementów drewnianych.
- Pracownia wzięła udział w konkursie Sztuka Osób Niepełnosprawnych „Życie jest podróżą”, e-Olimpiadzie Rękodzieła Artystyczno-Użytkowego oraz Ogólnopolskim Konkursie Plastycznym „Baśniowe Podróże”.
- Uczestnicy uczyli się obsługi urządzeń biurowych tj. laminarka, drukarka, kserokopiarka.

W zakresie rehabilitacji społecznej pracownia prowadziła treningi: aktywnego słuchania, asertywności, nawiązywania relacji, prowadzenia rozmowy i podtrzymywania kontaktów, rozwiązywania konfliktów, poprawnego wypowiedzania się, autoprezentacji, umiejętności postępowania w sytuacjach stresowych, samoobsługi, ekonomicznej, usprawniające pamięć i funkcje poznawcze. Korzystano z biblioterapii, filmoterapii oraz zabawoterapii.

- Uczestniczka pracowni zakwalifikowała się do przesłuchań finałowych w konkursie „Niezapomniane Przeboje” w Chojnie gdzie została wyróżniona.
- Uczestnicy pracowni aktywnie uczestniczyli podczas organizacji dwu dniowego, integracyjnego pleneru malarskiego z sekcją plastyczną „Paleta” Uniwersytetu Trzeciego Wieku z Witnicy oraz pleneru podczas spotkania z uczniami szkoły w Kamieniu Wielkim przy wspólnie organizowanej akcji narodowego czytania „Nad Niemnem”.

Cele pracowni:

- Poznanie różnych technik plastycznych, które wpływają na rozwój wrażliwości estetycznej
- Usprawnianie percepcji wzrokowo-ruchowej
- Doskonalenie sprawności manualnej
- Poznawanie możliwości wykorzystywania i łączenia różnych materiałów, doboru kolorów i projektowania wzorów
- Utrwalanie umiejętności organizacji stanowiska pracy oraz utrzymania czystości i porządku w trakcie i po zakończeniu pracy w najbliższym otoczeniu.

ład kartkami okolicznościowymi

5. Pracownia Techniczna

Realizacja Indywidualnych Programów Rehabilitacji.

W minionym roku Pracownia Techniczna:

- Wykonała skrzynie do ogrodu, podwyższone kwatery, które zostały odpowiednio zabezpieczone folią i zaimpregnowane.
- Oczyszczyła i zaimpregnowała drewniane rzeźby w otoczeniu WTZ.
- Uczestnicy wykonali coroczną renowację ławek i stołu w ogrodzie WTZ oraz przed warsztatami.
- Wykonano drewniane latarnie na kiermasze i jarmarki.
- Pomagano w pracach porządkowych przed warsztatami.

- Przeszkolono uczestników z zasad BHP obowiązujących w pracowni.
- Zapoznano się z zasadami wymiarowania elementów drewnianych, posługiwania się linijkami, kątownikami stolarskimi, nauczono się posługiwania miarą taśmową.
- Systematycznie wdrażano nowe osoby do pracy przy pomocy elektronarzędzi, uczestnicy obsługiwali głównie wyrzynarki stołowe i ręczne, wkrętarki i szlifierki, zachowując przy tym podstawowe zasady bezpieczeństwa.
- Wykonywano dekoracje bożonarodzeniowe i wielkanocne.
- Pracownia wzięła udział w e-Olimpiadzie Rękodzieła Artystyczno-Użytkowego w Międzyrzeczu oraz Ogólnopolskim Konkursie Plastycznym "Baśniowe Podróże".
- Pracownia nawiązała współpracę ze Stolarnią Marwice, której właściciele zapoznali uczestników z pracą w stolarni oraz przekazali materiały do pracy w pracowni.

Cele pracowni:

- Dbłość o dobry stan techniczny pomieszczeń i terenu wokół WTZ
- Zdobyć wiedzę na temat rodzajów i właściwości używanych materiałów
- Dekoratorstwo i zdobnictwo
- Zdobyć umiejętności w zakresie malowania pomieszczeń, stolarki
- Nauka naprawy i konserwacji mebli
- Dbłość o ogród i teren wokół WTZ

krzyniami do ogrodu

6. Pracownia Ceramiczna

Realizacja Indywidualnych Programów Rehabilitacji.

W Pracowni Ceramicznej rozwijana jest sprawność manualna, koordynacja wzrokowo-ruchowa, wyobraźnia i wrażliwość estetyczna. Praca z gliną pozwala wyciszyć się, uczy koncentracji na zadaniu i rozwija artystycznie.

W ramach rehabilitacji uczestników w roku sprawozdawczym:

- Wykonywano formy płaskie tj. patery, talerze, ceramiczne elementy dekoracji.
- Wykonywano formy przestrzenne tj. anioły, misy donice, świeczniki, choinki, zajaczki, baranki i inne dekoracje okolicznościowe.
- Podjęto z powodzeniem próby pracy na kole garncarskim. Wielu uczestników doskonale poradziło sobie z tą techniką, która sprawiła im dużo satysfakcji i przyjemności.
- Nakładano szkliwa, angoby, farby podszkliwe za pomocą pędzla.
- Przygotowywano masę lejną do zalewania form gipsowych.
- Uczestnicy uczyli się także takich czynności jak obsługa i czyszczenie pieca do wypału ceramiki.
- Wprowadzono metodę wylepiania wyciskania z kuli.
- Używano floty jako dodatku do szkliwa.
- Wykonywano wzory na pracach wrytych na angobie.
- Wykonano prace na konkurs PFRON „Życie jest podróżą”. Praca wykonana przez uczestniczkę pracowni ceramicznej zajęła drugie miejsce na poziomie wojewódzkim.
- Wykonano pracę na Ogólnopolski Konkurs Plastyczny „Baśniowe podróże” w Gliwicach oraz na e-Olimpiadę Rękodzieła Artystyczno-Użytkowego w Międzyrzeczu, gdzie praca została wyróżniona.
- Prowadzono zajęcia integracyjne dla dzieci podczas dożynek, podczas wakacji w Bibliotece Miejskiej w Witnicy oraz w pracowni WTZ.
- Uczestnik pracowni wykonał kolorowanki zainspirowane przygodami Myszy Matyldy autorstwa Władysława Wróblewskiego, które autor wykorzystuje podczas spotkań z dziećmi.

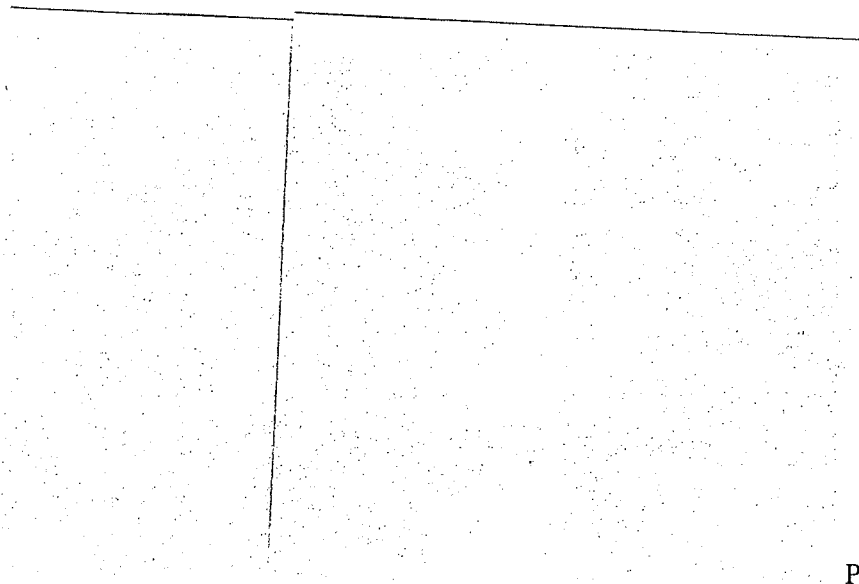
Nowe techniki pracy:

- Praca na kole garncarskim.
- Używanie nowych szkliw.

Cele pracowni:

- Kształtowanie umiejętności stosowania określonych technik pracy dla wyrażania własnych obserwacji, przeżyć i doświadczeń
- Kształtowanie śmiałości wypowiedzi plastycznej
- Ogólne usprawnianie
- Rozwijanie umiejętności wykonywania czynności życia codziennego oraz zaradności osobistej
- Rehabilitacja zawodowa - czynności zadaniowe, o różnym stopniu trudności
w pracowni pod kierunkiem i nadzorem instruktora
- Przygotowanie do życia w środowisku społecznym
- Poprawa kondycji fizycznej i psychicznej.

W pracowniach terapeuci realizowali również zadania w zakresie podstawowych zagadnień edukacyjnych poprzez kształtowanie umiejętności w czytaniu, pisaniu, liczeniu, wykonywaniu prostych zadań matematycznych, wspierali w załatwianiu różnych spraw życia codziennego.



Praca na kole garncarskim

Formy terapii:

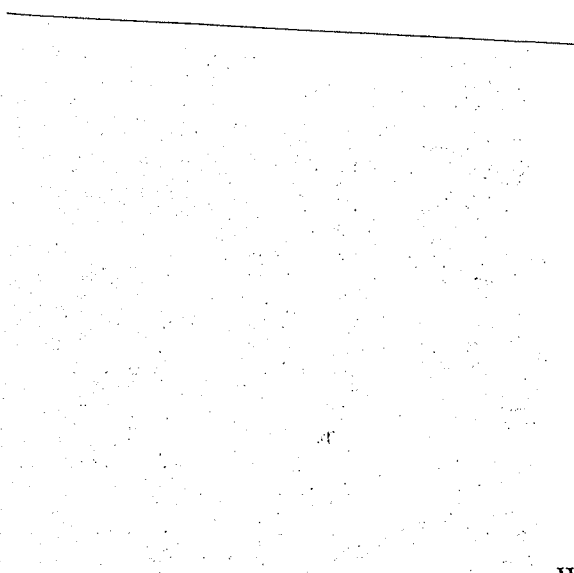
Rehabilitacja zawodowa

Warsztaty Terapii Zajęciowej, zgodnie z art. 10 ustawy z 1997 roku o rehabilitacji zawodowej i społecznej oraz zatrudnianiu osób niepełnosprawnych pełni rolę placówki prowadzącej obok rehabilitacji społecznej także rehabilitację zawodową.

Rehabilitacja zawodowa w WTZ w Kamieniu Wielkim jest realizowana w oparciu o istniejące w nim pracownie. W poszczególnych pracowniach osoby niepełnosprawne uczą się różnych czynności kierunkowych, związanych ze specyfiką pracowni. Nabywają wiedzy na temat bezpieczeństwa i higieny pracy, uczą się wytrwałości, odpowiedzialności i dokładności w wykonywanych pracach co jest niezbędne przy chęci podjęcia zatrudnienia.

W minionym roku uczestnicy brali udział w zajęciach aktywizujących zawodowo w Zakładzie Aktywności Zawodowej w Kamieniu Wielkim. Dwóch uczestników z powodzeniem podjęło w ZAZ pracę, gdzie spełnia się zawodowo.

Organizowane były również wyjazdy do przedsiębiorstw i firm w celu przybliżenia specyfiki pracy w tych miejscach. Odwiedziliśmy Stalarnię Marwice, zwiedziliśmy firmę Lamix z Witnicy, przyglądaliśmy się pracy w Drukarni Kama w Kostrzynie nad Odrą oraz współpracowaliśmy z firmą ANBI z Witnicy



Wycieczka do Stalarni Marwice

Przykładowy ramowy program pracy w zakresie terapii zawodowej:

- Wykonywanie prac zawodowych w poszczególnych pracowniach.
- Motywowanie do pracy, odwoływanie się do poczucia własnej wartości, szacunku dla osób podejmujących pracę.
- Nauka zachowań prospołecznych, autoprezentacji, doboru odpowiedniego stroju do pracy i na rozmowę z pracodawcą.
- Nauka uważności i koncentracji w trakcie wykonywania prac.
- Poszukiwanie potencjalnego zawodu poprzez analizę zainteresowań, preferencji i umiejętności.
- Nauka pisania CV.
- Ćwiczenia mające na celu doskonalenie umiejętności pisania, czytania, liczenia.
- Ćwiczenia grafomotoryczne i stymulujące funkcje poznawcze.
- Nauka obsługi urządzeń biurowych, korzystania z komputera i internetu, obsługi poczty elektronicznej, mediów społecznościowych.
- Wspieranie uczestników w trudnych sytuacjach życiowych,
- mobilizowanie uczestników do podjęcia aktywności poprzez uczestnictwo w spotkaniach i imprezach integracyjnych,
- pogadanki na temat: szkodliwości substancji uzależniających, bezpiecznego korzystania z internetu, tolerancji, rozwiązywania konfliktów, radzenia sobie ze stresem, szacunku.

Rehabilitacja ruchowa

Rehabilitacja ruchowa była prowadzona pięć razy w tygodniu dla wszystkich uczestników.

Celem rehabilitacji ruchowej było:

- Utrzymanie sprawności ruchowej na odpowiednim poziomie.
- Poprawa koordynacji i równowagi.
- Korekcja wad postawy ciała, wyrabianie nawyku prawidłowej postawy ciała.
- Poprawa czynności układu krążeniowego i oddechowego.
- Zwiększenie wydolności i sprawności ogólnej.

Prowadzono:

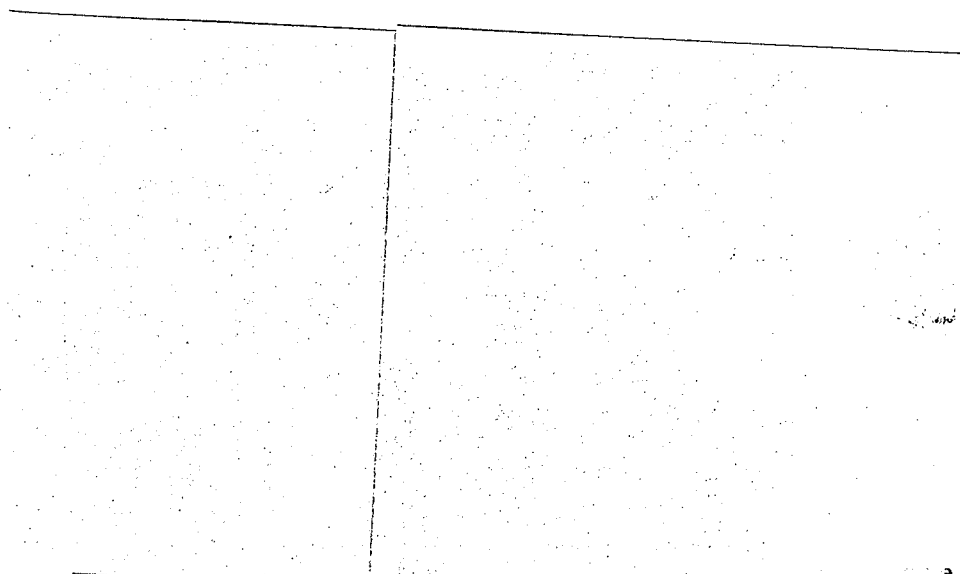
- Indywidualne ćwiczenia korekcyjne i ogólnorozwojowe.
- Gry sportowe i ogólnorozwojowe.
- Spacerzy.
- Gry zespołowe.
- Usprawnianie lokomocji i poprawa kondycji fizycznej poprzez nordic walking,
- Ćwiczenia na siłowni w parku.

Zajęcia odbywały się zarówno w formie indywidualnej, jak i grupowej w zależności od indywidualnych potrzeb oraz możliwości uczestników. Zajęcia indywidualne z wykorzystaniem specjalistycznych metod fizjoterapeutycznych prowadzone były z osobami, które wymagają bezpośredniego nadzoru, współpracy z terapeutą oraz zajęć rehabilitacyjnych, przywracających utracone funkcje małej i dużej motoryki.

Zajęcia grupowe o charakterze ruchowo-rekreacyjnym miały na celu stymulowanie uczestników do podejmowania wspólnych, grupowych form aktywności fizycznej, która nie tylko usprawnia organizm od strony fizycznej ale również poprawia nastrój, uwalnia radość i poczucie satysfakcji, pomaga rozładować negatywne emocje.

Zajęcia grupowe o charakterze rekreacyjnym z elementami gier i zabaw ruchowych przybierały też formę integracji.

Wyjazdy na zawody sportowe, występy ruchowo-artystyczne, olimpiady przełamują barierę leku i tremy, pozwalają cieszyć się i odczuwać satysfakcję z osiągniętych wyników często ciężkiej i wyczerpującej pracy na zajęciach.



zajęcia ruchowe

Trening ekonomiczny

W 2023 roku uczestnicy otrzymywali w ramach treningu ekonomicznego środki finansowe w wysokości 40zł, wypłacane z obowiązującym w placówce regulaminem organizacyjnym. W październiku w wyniku zwiększenia środków przeznaczonych na jednego uczestnika Rada Programowa postanowiła zwiększyć przypis miesięcznej składki do kwoty 60 zł na uczestnika.

W ramach treningu ekonomicznego uczestnicy, w zależności od umiejętności i założeń w rocznych Programach Treningu Ekonomicznego, poznawali wartość pieniądza, dokonywali zakupów, oszczędzali i planowali wydatki, ćwiczyli umiejętność gospodarowania posiadanymi środkami finansowymi, dokonywali również samodzielnych wyborów i samodzielnego podejmowania decyzji.

Dla każdego uczestnika prowadzona była indywidualna ewidencja rozliczeń finansowych treningu ekonomicznego. Podstawą rozliczenia była faktura lub paragon. Rozliczenie następuje na podstawie odpowiednich druków wypełnionych przez uczestnika przy wsparciu terapeuty.

W sytuacjach, gdy rozliczenie następuje na podstawie zbiorowej faktury wystawionej na warsztat, jest ono rozliczane proporcjonalnie na wszystkich uczestników, biorących udział w danym przedsięwzięciu.

W grudniu w wyniku zwiększenia algorytmu, uczestnicy otrzymali po 100 zł premii co bardzo ich ucieszyło i doceniło całoroczną pracę.

zd do centrum handlowego na zakupy

Rehabilitacja społeczna i integracja

Celem rehabilitacji społecznej jest włączenie osób z niepełnosprawnością we wszystkie obszary życia społecznego. Jest to proces, który ma na celu możliwie jak największe usamodzielnianie, wyrabianie zaradności osobistej, pobudzanie aktywności społecznej, oraz samodzielnego pełnienia ról społecznych. Proces rehabilitacji społecznej może przebiegać i zakończyć się pomyślnie tylko w momencie gdy jest wola i przygotowanie, zarówno ze strony uczestnika, jak i społeczeństwa, które musi chcieć przyjąć tę osobę w swoje kręgi na równych prawach. Zarówno uczestnictwo w imprezach okolicznościowych, jak i sam fakt pojawiania się uczestników Warsztatu Terapii Zajęciowej w miejscach publicznych, wpływa korzystnie na ogólny wizerunek osób niepełnosprawnych, przełamuje lęk i stereotypy wśród ludzi zdrowych, którzy rzadko mają kontakt z osobami z niepełnosprawnością.

W roku sprawozdawczym, w planie pracy Warsztatu Terapii Zajęciowej przewidzianych było dużo wyjść, wyjazdów i zajęć z zakresu integracji społecznej również poza godzinami pracy i poza siedzibą WTZ.

Rolą rehabilitacji społecznej w WTZ w Kamieniu Wielkim jest:

- Wyrabianie zaradności osobistej i pobudzanie aktywności społecznej osoby niepełnosprawnej.
- Wyrabianie umiejętności samodzielnego pełnienia ról społecznych.
- Likwidacja barier w dostępie do informacji.
- Promowanie zasad higieny osobistej i zdrowego trybu życia.
- Podnoszenie poczucia wartości i użyteczności społecznej.

Ramowy program pracy w zakresie rehabilitacji społecznej.

W pracowniach prowadzone są zajęcia w sferach:

- Stan zdrowia uczestnika oraz higiena osobista.
- Zaradność w życiu codziennym.
- Nawiązywanie i utrzymywanie kontaktów z innymi.
- Przestrzeganie norm społecznych.
- Sprawność motoryczna.
- Rozwijanie funkcji językowych i innych procesów poznawczych.
- Podnoszenie motywacji uczestników.

- Nauka rozpoznawania emocji i regulacji stresu.

Realizacja prac nad tymi sferami odbywa się poprzez:

- Promowanie i wspieranie wśród uczestników higieny osobistej.
- Włączenie do programów zajęć tematów dotyczących profilaktyki zdrowotnej, przestrzegania zasad higieny i bezpieczeństwa w trakcie pobytu w placówce i w środowisku zamieszkania.
- Nauka zachowań społecznych, spotkania okolicznościowe, pisanie kartek, adresowanie kopert, zakupy, tradycje świąteczne.
- Nauka obowiązujących norm społecznych, rozmowy o zasadach współżycia społecznego, wartościach w życiu człowieka, sposobach rozwiązywania problemów.
- Nauka doboru garderoby odpowiednio do pory roku, pogody i okoliczności.
- Omawianie wszelkich zjawisk czy zachowań społecznych dotyczących uczestników.
- Opowiadanie o przeżytych zdarzeniach.
- Nauka dni tygodnia oraz próby przyporządkowania im stałych czynności.
- Nawiązywanie kontaktów.
- Orientacja w terenie.
- Przeprowadzanie dyskusji, pogadanek dotyczących aktualnych wydarzeń.
- Trening ekonomiczny.
- Trening pamięci.
- Bloki tematyczne o higienie osobistej.
- Korzystanie i obsługa telefonów komórkowych, wybieranie numerów alarmowych.
- Zajęcia o charakterze edukacyjnym i poznawczym.

W roku 2023 uczestnicy WTZ w Kamieniu Wielkim brali udział w wielu wydarzeniach kulturalnych, wyjazdach i spotkaniach integracyjnych:

Styczeń:

1) 13.01.2023 wzięliśmy udział w Jasełkach w DPS w Kamieniu Wielkim. Po obejrzeniu przedstawienia, wzięliśmy udział we wspólnym śpiewaniu kolęd.

2) 25.01.2023 wzięliśmy udział w Przeglądzie Jasełek organizowanym przez MDK Witnica oraz skorzystaliśmy z SOWA Witnica- Strefy Odkrywania, Wyobraźni i Aktywności, gdzie uczestnicy w namacalny sposób odkrywali różne prawa fizyki, budowę ludzkiego ciała oraz rozwiązywali łamigłówki.

3) 27.01.2023 obchodziliśmy urodziny uczestników urodzonych w styczniu. Co miesiąc gromadzimy się aby świętować urodziny naszych jubilatów. Tego dnia dbamy o odświeżoną dekorację sali, drobne upominki dla obchodzących urodziny uczestników, przygotowujemy słodki poczęstunek oraz zabawę taneczną.

owe w DPS

nie urodzin uczestników

Luty:

4) 09.02.2023 obchodziliśmy urodziny uczestników urodzonych w miesiącu lutym.

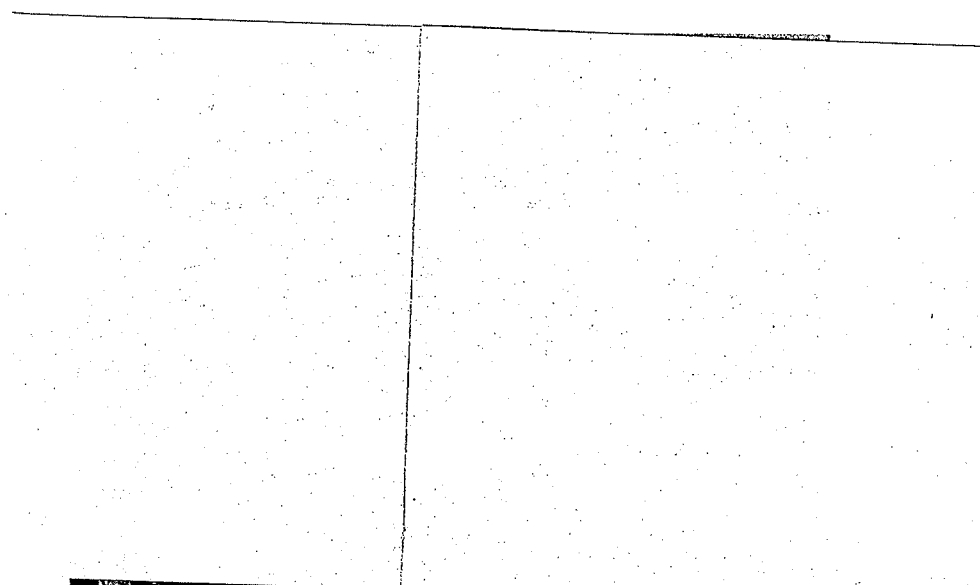
5) 13.02.2023 obchodziliśmy Międzynarodowy Dzień Epilepsji. Była to okazja rozmowy na temat tej choroby oraz wyraziliśmy solidarność ze wszystkimi chorymi osobami przyłączając się do ogólnopolskiej akcji zamieszczając na swoim profilu fb zdjęcie z czerwonymi świecami, znakiem

Polskiego Stowarzyszenia Ludzi Cierpiących na padaczkę.

6) 14.02.2023 obchodziliśmy Walentynki. Wszyscy uczestnicy usłyszeli miłe słowa na swój temat płynące z poczty walentynkowej, niektórzy uczestnicy okazali również szczególną sympatię do innych uczestników obdarowując się wzajemnie dodatkowymi walentynkami i upominkami. Wszyscy uczestnicy otrzymali czekoladowe serduszka.

7) 16.02.2023 zorganizowaliśmy Integracyjny Bal Karnawałowy. Ideą balu było zintegrowanie i poznanie się środowiska działającego na rzecz osób z niepełnosprawnością. Na balu obecni byli: dyrektor DPS w Kamieniu Wielkim Julita Karasińska, pełnomocnik ds. osób niepełnosprawnych Edyta Kołodziejczak, przedstawicielki PCPR oraz WTZ Strzelce Krajeńskie, WTZ przy fundacji Żłota Jesień w Gorzowie Wlkp., ŚDS Witnica, ŚDS Kostrzyn Nad Odrą, WTZ przy SRK w Gorzowie Wlkp., WTZ Międzyrzecz, Zespół Kształcenia Specjalnego nr. 1 im. K. Wojdyły, Bawiliśmy się na sali Parkowej w Witnicy. Zabawę poprowadził dj. Piotr Melinis. Bal został zorganizowany przy wsparciu środków finansowych Stowarzyszenia Wsparcie z Witnicy.

8) 23.02.2023 podczas wizyty psychologa Wojciecha Hincyngier, uczestnicy złożyli życzenia panu Wojciechowi i wręczyli własnoręcznie wykonany upominek z okazji Międzynarodowego Dnia Psychologa, który był obchodzony 21 lutego.



rodowy Dzień Epilepsji

...yjny Bal Karnawałowy

Marzec:

- 9) 03.03.2023 wzięliśmy udział w prelekcji poprowadzonej przez Władysława Wróblewskiego, dyrektora Miejskiej Biblioteki w Witnicy nt. Ciekawe miejsca w najbliższej okolicy.
- 10) 04.03.2023 odbył się w Witnicy kiermasz na rzecz chorego chłopca na który uczestnicy przekazali swoje prace. Dochód ze sprzedaży tych prac został przekazany na leczenie chłopca.
- 11) 08.03.2023 obchodziliśmy Dzień Kobiet. Wszystkie panie wybrały się na ciasto i kawę do kawiarni. Po powrocie czekały na nie kwiaty i życzenia od naszych panów.
- 12) 10.03.2023 świętowaliśmy Dzień Mężczyzny. Tym razem panowie we własnym gronie wybrali się do kawiarni. Po powrocie koleżanki czekały z życzeniami i czekoladami.
- 13) 16.03 oraz 17.03.2023 podzieleni na 2 grupy wzięliśmy udział w wyjeździe do Teatru im. J. Osterwy w Gorzowie Wlkp. Na spektakl „Zemsta”.
- 14) 21.03.2023 świętowaliśmy urodziny osób urodzonych w marcu oraz pierwszy dzień wiosny urządzając pierwszego w tym sezonie grilla.
- 15) 29.03.2023 wzięliśmy udział w integracyjnej lekcji W-F wraz z uczniami starszych klas SP im. Ludzi Pojednania w Witnicy.

Kwiecień:

16) 01.04.2023 wzięliśmy udział w Jarmarku Wielkanocnym w Witnicy. Była to okazja do zaprezentowania naszej placówki lokalnej społeczności.

17) 4.04.2023 wzięliśmy udział w Kiermaszu w Starostwie Powiatowym . W tym samym dniu po powrocie uczestników z kiermaszu świętowaliśmy uroczyste Śniadanie Wielkanocne.

18) 20.04.2023 uczestnicy pracowni technicznej i ogrodniczej wzięli udział w wycieczce do Stolarni Marwice. Właściciele firmy oprowadzili nas po stolarni i opowiedzieli o każdym etapie obróbki drewna.

19) 23.04.2023 wzięliśmy udział w akcji charytatywnej organizowanej przez UKS Nukleon z Kostrzyna Nad Odrą, organizowanej podczas finałowych rozgrywek w piłkę ręczną chłopców. Przekazaliśmy na licytację prace naszych uczestników. Była to okazja do weekendowego wyjścia naszych uczestników z domu i spotkania się na meczu.

20) 24.04.2023 obchodziliśmy 30 te urodziny jednego z naszych uczestników. Pracownia gospodarstwa domowego upiekła ciasto, były też tańce, które dzięki pięknej pogodzie przeniosły się przed budynek WTZ.

21) 25.04 oraz 26.04.2023 podzieleni na dwie grupy zwiedziliśmy Dom Praktyk Twórczych w Kostrzynie nad Odra.

22) 27.04.2023 grupa uczestników wzięła udział w warsztatach prowadzonych przez psychologa nt. Przemocy fizycznej i psychicznej.

23) 28.04.2023 grupa uczestników wzięła udział w kolejnej integracyjnej lekcji W-F z uczniami ze szkoły w Witnicy.

24) 28.04.2023 odwiedziły nas dzieci ze szkoły im. Orła Białego w Kamieniu Wielkim włączając nas jednocześnie w akcję „Marszu Flagi Narodowe”. Dzieci przyszły pod WTZ niosąc bardzo długą flagę. Po dotarciu pod budynek wspólnie odśpiewaliśmy hymn Polski, w ten sposób uczciliśmy narodowe święta majowe.

Śniadanie Wielkanocne

Maj:

- 25) 05.05.2023 wzięliśmy udział w I Marszu Godności organizowanym przez SP im. J. Wybickiego w Witnicy.
- 26) 08.05.2023 zorganizowaliśmy wystawę prac naszych uczestników w holu szkoły w Witnicy.
- 27) 10.05.2023 dla zainteresowanych uczestników odbyły się warsztaty z szydełkowania, które poprowadziła pani Jolanta Skolasińska.
- 28) w dn. 15.05- 17.05.2023 wzięliśmy udział w 3 dniowym wyjeździe nad morze do Pustkowa.
- 29) 22.05 oraz 23.05 gościliśmy słuchaczy Uniwersytetu Trzeciego Wieku z Witnicy z sekcji plastycznej „Paleta” .Wspólnie wzięliśmy udział w integracyjnym plenerze malarskim , który odbywał się przed naszym WTZ.
- 30) 23.05.2023 w restauracji Je Je Jeleń w Witnicy o godz. 18:00 odbyło się rozstrzygnięcie konkursu dla dorosłych pt. „Mój Dom”. Konkurs był organizowany przez MDK Witnica. Nasi uczestnicy licznie wzięli w nim udział wykonując prace malarski, rysunki, grafikę, fotografię i ceramikę. Wszyscy uczestnicy konkursu otrzymali pamiątkowe dyplomy. Natomiast czwórka naszych podopiecznych została doceniona i otrzymała atrakcyjne nagrody.
- 31) 29.05.2023 przedstawiciele uczestników wzięli udział w kolejnej integracyjnej lekcji W- F wraz z uczniami szkoły w Witnicy.



owy wyjazd nad morze

gracyjnego pleneru z UTW

Czerwiec:

32) 03.06-04.06.2023 wzięliśmy udział w Kiermaszu Rękodzieła podczas imprezy „Kostrzyn na fali” w Kostrzynie Nad Odrą.

33) 06.06.2023 spotkanie autorskie z Władysławem Wróblewskim. Pan Władysław przedstawił kolejne przygody „Myszy Matyldy”. W wyniku współpracy z autorem powstały malowanki przygotowane przez naszego uczestnika Mieczysława Slachcińskiego oraz kukiełki uszyte w pracowni technik różnych.

34) 11.06.2023 (Niedziela) przedstawiciele naszego WTZ zostali zaproszeni na Przegląd Pieśni

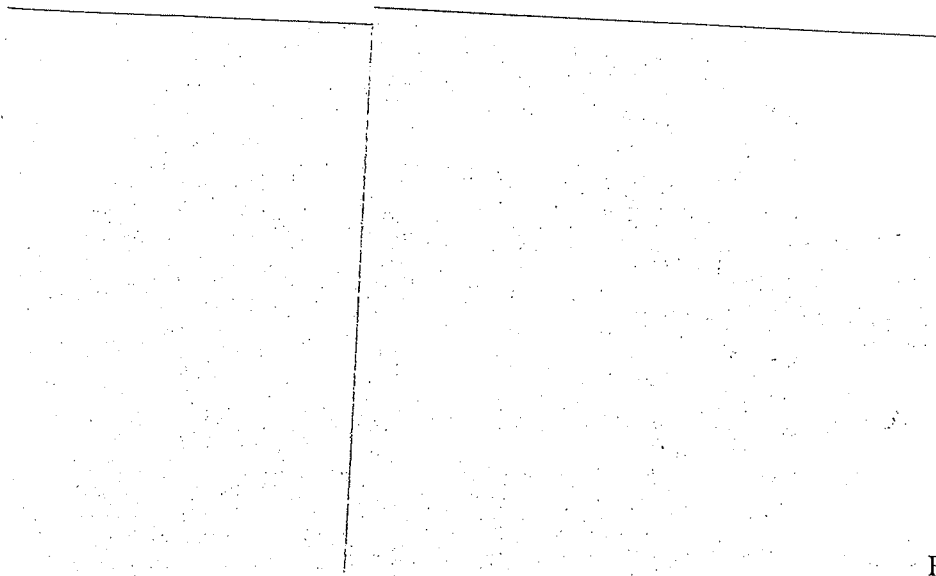
Religijnych w Kościele Parafialnym w Kamieniu Wielkim. Po przeglądzie zostali zaproszeni na poczęstunek przygotowany przez Koło Gospodyń Wiejskich z Kamienia Wielkiego. Pracownia ceramiczna przygotowała dla uczestników przeglądu statuetki w formie śpiewających aniołów oraz dyplomy.

35) 13.06.2023 uczestnicy wzięli udział w Pielgrzymce Osób Chorych i Niepełnosprawnych do Rokitna.

36) 14.06.2023 nasza uczestniczka Anna Jamska wzięła udział w finale Festiwalu Piosenki Osób Niepełnosprawnych „Niezapomniane Przeboje” w Chojnie. Otrzymała wyróżnienie, statuetkę i upominek.

37) 21.06.2023 uczestnicy wybrali się na trening ekonomiczny do Galerii Nova Park w Gorzowie Wlkp.

38) 27.06.2023 obchodziliśmy urodziny osób urodzonych w czerwcu i lipcu.



Rękodzieła w Kostrzynie

...grzymka Osób Niepełnosprawnych do Rokitna

...s piosenki „Niezapomniane Przeboje” w Chojnie

Lipiec: przerwa wakacyjna

Sierpień:

39) 20.08.2023 wzięliśmy udział w „Święcie Plonów” w Kamieniu Wielkim.

40) 22.08.2023 w ramach akcji „Lato w bibliotece” dwójka uczestników pracowni ceramicznej wraz z instruktorką poprowadziła zajęcia dla dzieci z lepienia w glinie.

41) 26.08.2023 (Sobota) wzięliśmy udział w Dożynkach Powiatowych w Dąbroszynie, była to okazja do zaprezentowania prac naszych uczestników oraz do integracji uczestników ze społeczeństwem.

42) 30.08.2023 świętowaliśmy urodziny naszego uczestnika Tadeusza.

„Święte Plonów” w Kamieniu Wielkim

Dożynki Powiatowe w Dąbroszynie

Wrzesień:

- 43) 13.09.2023 wraz ze SP im. Orła Białego zorganizowaliśmy Narodowe Czytanie „Nad Niemnem”. Wspólne czytanie fragmentów powieści było połączone z plenerem malarskim i piknikiem.
- 44) 19.09.2023 wzięliśmy czynny udział w akcji sprzątnięcia świata. Posprzątaaliśmy najbliższe otoczenie WTZ pamiętając o zasadach segregacji odpadów.
- 45) 20.09.2023 gościliśmy w siedzibie firmy Lamix w Witnicy, gdzie dowiedzieliśmy się jak wygląda proces produkcji papieru.
- 46) 26.09.2023 odwiedziliśmy drukarnię Kama z Kostrzyna Nad Odrą, gdzie mogliśmy przyjrzeć się pracy drukarni oraz procesowi wydruku naszych zdjęć zgłoszonych do konkursu PFRON Sztuka

Osób Niepełnosprawnych „Życie jest podróżą”.

47) 27.09.2023 odwiedziła nas mama i babcia małego Antosia prosząc nas o przyłączenie się do akcji zbierania kasztanów na turnus rehabilitacyjny dla chłopca.

48) 29.09.2023 świętowaliśmy urodziny uczestników urodzonych we wrześniu.

49) 30.09. 2023 (Sobota) zorganizowaliśmy jednodniowy wyjazd nad morze dla osób, które nie mogły uczestniczyć w trzydniowej wycieczce w maju.

owe Czytanie „Nad Niemnem”

arodowe Czytanie „Nad Niemnem”

Jednomyślny wyjazd nad morze

Październik:

50) 02.10 2023 wzięliśmy udział w wyjeździe do witnickiej SOWA, Strefa odkrywania wyobraźni i aktywności.

51) 19.10 oraz 20.10.2023 wybraliśmy się do kina Helios w Gorzowie Wlkp. Na film „Święto Ognia”.

52) 27.10.2023 świętowaliśmy urodziny uczestników urodzonych w październiku. Tego dnia odwiedziliśmy również zaprzyjaźnioną szkołę w Kamieniu Wielkim i wzięliśmy udział w akcji: "Przerwa na czytanie. Nasi uczestnicy przeczytali w czasie przerwy lekcyjnej kilka krótkich utworów dla dzieci.

Witnica

1 do kina

Listopad:

- 53) 07.11.2023 korzystając z pięknej jesiennej pogody wybraliśmy się na grzybobranie do lasu.
- 51) 13.11.2023 pracownia ogrodnicza wzięła udział w inicjatywie pani Agnieszka Chudziak i Stowarzyszenia Inicjatyw Społeczno- Kulturalno- Rozwojowych Pasjonata, sadząc otrzymane rośliny pod jednym z budynków w Kamieniu Wielkim.
- 52) 16.11.2023 miłośnicy leśnych spacerów kolejny raz wybrali się na grzybobranie.
- 53) 17.11.2023 otrzymaliśmy informację, że nasza uczestniczka Maria Bednarz- Banda zajęła 2 miejsce w konkursie PFRON „Życie jest podróżą” w kategorii rzeźba kameralna i płaskorzeźba na szczeblu wojewódzkim.
- 54) 20.11.2023 wzięliśmy udział w wyjeździe do Filharmonii Gorzowskiej na spektakl „Mały Książę” teatru piasku Tatiany Galistyny.
- 55) 30.11.2023 obchodziliśmy „Andrzejki”, część uczestników pojechała na zabawę organizowaną przez WTZ w Chwałęcicach a pozostałe osoby bawiły się na zabawie zorganizowanej w naszym warsztacie.

Grudzień:

- 56) 05.12.2023 wzięliśmy udział w kiermaszu bożonarodzeniowym w Starostwie Powiatowym. Nie zabrakło serdecznej świątecznej atmosfery oraz wspólnie śpiewanych kolęd.
- 57) 06.12.2023 obchodziliśmy „Mikołajki”, każdy uczestnik otrzymał słodki podarunek. Niespodziankę sprawili nam strażacy z OSP w Kamieniu Wielkim, którzy przyjechali do nas wozem strażackim z Mikołajem i kartonem słodyczy.
- 58) 07.12.2023 odwiedziliśmy Muzeum Ziemi Lubuskiej w Zielonej Górze gdzie odbyła się uroczysta Gala rozdania nagród w etapie wojewódzkim XXI edycji konkursu „Sztuka Osób Niepełnosprawnych” organizowanego Przez PFRON połączona z Wernisażem prac. Tegoroczna edycja nosiła tytuł „Życie jest podróżą”. Drugie miejsce w kategorii ceramika zajęła nasza uczestniczka Maria Bednarz z pracą „Kąg Życia”.
- 59) 09.12.2023 (Sobota) uczestniczyliśmy w jarmarku bożonarodzeniowym w Kostrzynie Nad Odrą
- 60) 14.12.2023 świętowaliśmy urodziny osób urodzonych w grudniu.
- 61) 16.12.2023 (Sobota) wzięliśmy udział w jarmarku bożonarodzeniowym w Witnicy.
- 62) 21.12.2023 obchodziliśmy uroczyste Spotkanie Wigilijne. Spotkanie rozpoczął ksiądz proboszcz Ireneusz Bagiński. Swoją obecnością zaszczyliła nas pani dyrektor Dps Kamień Wielki Julita Karasińska i główna księgowa Elżbieta Rożniata - Oczkowska.
- 62) 29.12.2023 zorganizowaliśmy Zabawę Sylwestrową dla obecnych w tym dniu uczestników. Symbolicznie podsumowaliśmy i pożegnaliśmy stary rok jednocześnie witając z ciekawością nowy.

Terapia zajęciowa

Aktywizacja zawodowa, społeczna i ruchowa była głównym elementem rehabilitacji realizowanej przez kadrę WTZ w Kamieniu Wielkim.

Każdy z uczestników realizował Indywidualny Program Rehabilitacji, który jest tworzony przez Radę Programową na koniec każdego roku dla każdego z uczestników.

Rada Programowa WTZ dokonuje oceny postępów w rehabilitacji każdego uczestnika.

Co trzy lata uczestnik oceniany jest kompleksowo.

Punktowa ocena postępów uczestnika przeprowadzana jest według systemu zaproponowanego przez Biuro Pełnomocnika Rządu ds. Osób Niepełnosprawnych.

Działania te dotyczą rehabilitacji ogólnej i zawodowej. Ich celem jest kompleksowa ocena dynamiki postępów uczestnika warsztatu. Stanowią one podstawę do tworzenia doskonalszych Indywidualnych Programów Rehabilitacji.

W 2023 roku Rada Programowa dokonała oceny realizacji Indywidualnych Programów Rehabilitacji poprzez:

- Półroczną Ocenę Postępów Uczestnika- Protokół 8/2023 z dn. 30.06.2023 (zał. 1)
- Kompleksową Ocenę Roczną- Protokół 13/2023 z dn. 20.12.2023 (zał. 2)
- Ocenę Standard Rehabilitacji Zawodowej i Społecznej- Protokół 13/2023 z dn. 20.12.2023 (zał. 2)
- Kompleksową Ocenę Realizacji Indywidualnego Programu Rehabilitacji 3-letnią- Protokół 13/2023 z dn. 20.12.2023 (zał. 2)

Rada Programowa WTZ w Kamieniu Wielkim podjęła decyzję o przedłużeniu uczestnictwa w terapii wszystkim uczestnikom (30 osób) ze względu na pozytywne rokowania co do przyszłych postępów w rehabilitacji. Po analizie postępów Rada Programowa przygotowała Indywidualne Programy Rehabilitacji na rok 2024 dla każdego uczestnika.

Szkolenia pracowników:

1. : 01- 03.09.2023- Biblioterapia
2. : 13.03.2023- Terapia Śmiechem , 01-03.09.2023- Biblioterapia

3. : 15.05.2023 Zmiany w prawie pracy, 20-21.04.2023- Szkolenie dla użytkowników systemu informatycznego iPFRON+
4.): 20.03.2023- Zarządzanie zespołem- budowanie skutecznego i zgranego zespołu, 25.04.2023- Trudna sztuka pisania tekstów łatwych, 24-25.05.2023 Konferencja pn."Funkcjonowanie WTZ w obliczu zmian i wdrażania konwencji o prawach osób niepełnosprawnych", 15.09.2023- Aktywizacja zawodowa niepełnosprawnych, trudna sztuka motywowania podopiecznych do pracy i współpracy, 23-24.11.2023- Warsztaty upowszechniające standardy funkcjonowania WTZ

Otrzymaliśmy w formie darowizny:

1. Deski do budowy skrzyń ogrodowych od Stolarsnia Marwice.
2. Kwiaty rabatowe od Firmy AnBi Witnica
3. Materiały do terapii od firmy Lamix Witnica

Kamień Wielki 30.06.2023

DOM POMOCY SPOŁECZNEJ
Warsztat Terapii Zajęciowej
w Kamieniu Wielkim
ul. Stawna 40, tel. 095 751 58 37
65-460 Witnica

Protokół 8/2023

Z posiedzenia Rady Programowej WTZ w celu omówienia i zatwierdzenia Półrocznych Ocen Postępów Uczestników oraz opracowania nowych Programów Treningów Ekonomicznych dla każdego uczestnika.

Podczas zebrania rady wprowadzono również zmiany w składach pracowni obowiązujące od 3.07.2023r. (załącznik 1) oraz omówiono sprawy bieżące i organizacyjne.

Skład Rady Programowej:

1. Kierownik: Agnieszka Stotko
2. Psycholog: Wojciech Hincyngier
3. Rehabilitant: Milena Stankiewicz

Instruktorzy:

4. Weronika Kuchowicz
5. Angelika Kołodziejczyk
6. Marta Ufland
7. Milena Stankiewicz
8. Agnieszka Janiak
9. Mirosław Aftarczuk

Janiak
Aftarczuk
Kuchowicz
Kołodziejczyk
PSYCHOLOG
mgr Wojciech Hincyngier

Stankiewicz
Ufland

KIEROWNIK
Warsztatu Terapii Zajęciowej
przy DPS w Kamieniu Wielkim
mgr inż. Agnieszka Stotko

DOM POMOCY SPOŁECZNEJ
Warsztat Terapii Zajęciowej
w Kamieniu Wielkim
ul. Sławna 40, tel. 095 751 58 37
66-460 Witnica

Kamień Wielki 20.12.2023

Protokół 13/2023

Z posiedzenia Rady Programowej w celu zatwierdzenia Kompleksowych Ocen Rocznych Postępów Uczestników, Ocen Standardowych Rehabilitacji Zawodowej i Społecznej Punktowej, Ocen 3- letnich Realizacji Indywidualnych Programów Uczestników- Punktowych oraz omówienia spraw organizacyjnych związanych z funkcjonowaniem warsztatu w 2024 roku.

Skład Rady Programowej:

1. Kierownik: Agnieszka Stotko
2. Psycholog: Wojciech Hincyngier
3. Rehabilitant: Milena Stankiewicz

Instruktorzy:

4. Weronika Kuchowicz
5. Angelika Kołodziejczyk
6. Marta Ufland
7. Milena Stankiewicz
8. Agnieszka Janiak
9. Mirosław Aftarczuk

Janiak
Aftarczuk
Stankiewicz
Kołodziejczyk

PSYCHOLOG
mgr Wojciech Hincyngier

Stankiewicz
Ufland

W N I K
Warsztatu Terapii Zajęciowej
przy DPS w Kamieniu Wielkim
mgr inż. Agnieszka Stotko

DOM POMOCY SPOŁECZNEJ
Warsztat Terapeutyczno-Zajęciowej
w Kamieniu Wielkim
ul. Stawna 40; tel. 095 751 58 37
66-460 Witnica

- Kompleksową oceną 3 letnią realizacji Indywidualnych Programów Rehabilitacji w 2023 roku objętych było 10 uczestników.

Uczestnicy którzy poczynili postępy:

1. W sferze zdolności do samodzielnego wykonywania czynności życia codziennego: 4 osoby
2. W sferze umiejętności interpersonalnych, komunikowaniu się i współpracy w grupie: 7 osób
3. W sferze umiejętności niezbędnych do zatrudnienia: 6 osób

K10 W NIK
Warsztatu Terapeutyczno-Zajęciowej
przy DPS w Kamieniu Wielkim
mgr inż. Agnieszka Stotko

Dzienny rozkład zajęć w Warsztatach Terapii Zajęciowej w Kamieniu Wielkim

Obowiązuje od 02.01.2023

07:00- 08:00 Przyjazd uczestników, Przywitanie i rozpoczęcie zajęć

08:00- 10:00 Realizacja programów terapeutycznych

10:00- 10:30 Przerwa śniadaniowa

10:30- 12:30 Realizacja zajęć terapeutycznych

12:30- 13:00 Przerwa obiadowa

13:00- 15:00 Realizacja zajęć terapeutycznych, Wyjazd uczestników

KLEJOWNIK
Warsztat Terapii Zajęciowej
przy DPS w Kamieniu Wielkim
mgr inż. Aneta Stółka

**LISTA UCZESTNIKÓW WARSZTATU TERAPII ZAJĘCIOWEJ
 W KAMIENIU WIELKIM NA DZIEŃ 31.12.2023r.**

<i>Ip.</i>	<i>Nazwisko i imię</i>	<i>Adres zamieszkania</i>	<i>Data urodzenia</i>	<i>Stopień niepełnosprawności i rodzaj schorzenia</i>
1.			3.11.1978	Stopień niepełnosprawności umiarkowany, 01-U, 02-P
2.			4.02.1974	Stopień niepełnosprawności znaczny, niepełnosprawność intelektualna w stopniu umiarkowanym.
3.			09.02.1973	Stopień niepełnosprawności znaczny, niepełnosprawność intelektualna w stopniu lekkim, zapalenie opon mózgowych, 02-P, 01-U.
4.			07.02.1979	Stopień niepełnosprawności znaczny, niepełnosprawność intelektualna w stopniu głębokim, Zespół Downa, 11-I.
5.			21.08.1967	Stopień niepełnosprawności znaczny, 02-P
6.			30.09.1989	Stopień niepełnosprawności umiarkowany, niepełnosprawność intelektualna w stopniu umiarkowanym, epilepsja, dziecięce porażenie mózgowe, 01-U, 10-N.
7.			20.06.2000	Stopień niepełnosprawności znaczny, 01-U, 11-I
8.			17.03.1949	Stopień niepełnosprawności znaczny, 01-U
9.			13.12.1998	Stopień niepełnosprawności znaczny, 01-U.
10.			03.03.2001	Stopień niepełnosprawności znaczny, 03-L, 01-U
11.			27.05.1968	Stopień niepełnosprawności znaczny, 02-P.
12.			6.07.1993	Stopień niepełnosprawności znaczny, niepełnosprawność intelektualna w stopniu znacznym, 10-N, 05-R.
13.			4.07.1957	Stopień niepełnosprawności umiarkowany, 02-P, 01-U.
14.			20.01.1996	Stopień niepełnosprawności umiarkowany niepełnosprawność intelektualna w stopniu umiarkowanym, 01-U, 05-R
15.			9.03.2000	Stopień niepełnosprawności umiarkowany, 01-U, 10-N

LISTA UCZESTNIKÓW WARSZTATU TERAPII ZAJĘCIOWEJ
W KAMIENIU WIELKIM NA DZIEŃ 31.12.2023r.

lp.	Nazwisko i imię	Adres zamieszkania	Data urodzenia	Stopień niepełnosprawności i rodzaj schorzenia
16.			13.05.1992	Stopień niepełnosprawności umiarkowany, upośledzenie umysłowe w stopniu umiarkowanym, 01-U.
17.			18.07.1992	Stopień niepełnosprawności znaczny, zespół Downa, 01-U, 11-I.
18.		dra	08.05.1986	Stopień niepełnosprawności umiarkowany, niepełnosprawność intelektualna w stopniu umiarkowanym, Epilepsja, 10-N.
19.			21.08.1963	Stopień niepełnosprawności znaczny, niepełnosprawność intelektualna w stopniu umiarkowanym, Choroba psychiczna, organiczne zaburzenia urojeniowe, 02-P.
20.			15.09.1966	Stopień niepełnosprawności umiarkowany, niepełnosprawność intelektualna w stopniu umiarkowanym, Epilepsja, 01-U, 02-P.
21.			26.09.1979	Stopień niepełnosprawności umiarkowany, 02-P, 01-U.
22.			31.03.1998	Stopień niepełnosprawności znaczny, 10-N, 02-P.
23.			13.01.1955	Stopień niepełnosprawności umiarkowany, Zespół Anaukastyczny, 02-P.
24.			15.12.1970	Stopień niepełnosprawności znaczny, 01-U, 02-P.
25.			05.03.2000	Stopień niepełnosprawności znaczny, 05-R, 07-S
26.			27.01.1975	Stopień niepełnosprawności znaczny, 02-P, 03-L, 10-N.
27.			14.03.1964	Stopień niepełnosprawności umiarkowany, niepełnosprawność intelektualna w stopniu umiarkowanym., 03-L, 04-O.
28.			29.10.1992	Stopień niepełnosprawności umiarkowany, 01-U
29.			17.09.2000	Stopień niepełnosprawności znaczny, 10-N.
30.			18.04.1983	Stopień niepełnosprawności znaczny, niepełnosprawność intelektualna na pograniczu umiarkowanego ze znacznym, 01-U.

DOM POMOCY SPOŁECZNEJ
 Warsztat Terapii Zajęciowej
 w Kamieniu Wielkim
 ul. Stawna 40, tel. (0-95) 751 58 37
 86-460 Witnica

SPRZEDANE PRACE UCZESTNIKÓW WTZ

Stan środków ze sprzedanych prac na **01.01.2023r** **16 693,68 zł**

Przychody w 2023r.

- 27.04.2023: wpłata 1.500,00 zł
- 15.06.2023: wpłata 303,00 zł
- 30.08.2023: wpłata 545,94 zł
- 21.12.2023: wpłata 1.415,90 zł


Razem Przychody w 2023r: **3.764,84 zł**

Wydatki w 2023r.

- 16.02.2023: organizacja balu karnawałowego 943,58 zł
- 17.03.2023: spotkanie integracyjne z okazji „Dnia Kobiet”
i dnia Mężczyzny w Restauracji Lubuskiej 883,27 zł
- 24.04.2023: spotkanie integracyjne z okazji świąt
Wielkanocnych 702,00 zł
- 25.04.2023: zaliczka za pobyt nad morzem w Pustkowie
w dniach 15.05.2023 – 17.05.2023 1.000,00 zł
- 17.05.2023: pozostała kwota za pobyt w Pustkowie 6.750,00 zł
- 19.05.2023: kosmetyki i woda na wyjazd nad morze 222,38 zł
- 19.05.2023: wstęp do muzeum 358,00 zł
- 19.05.2023: wstęp do motylarni 280,00 zł
- 19.05.2023: przejazd kolejką wąskotorową 576,00 zł
- 20.10.2023: wyjazd integracyjny do kina na film
„Święto Ognia” 270,00 zł
- 22.12.2023: spotkanie integracyjne z okazji Świąt
Bożego Narodzenia 954,00 zł

Razem Wydatki w 2023r. **12.939,23 zł**

Stan środków ze sprzedanych prac na **31.12.2023r** **7.519,29 zł**

KSIEGOWA WTZ

 mgr Krystyna Kardzis

Nazwa i adres jednostki sprawozdawczej		BILANS		Adresat	
DOM POMOCY SPOŁECZNEJ Warsztat Terapii Zajęciowej w Kamieniu Wielkim ul. Stawna 40, tel. (0-95) 751 58 37 66-460 Wilnica		jednostki budżetowej i samorządowego zakładu budżetowego		Powiatowe Centrum Pomocy Rodzinie ul. J. Pankiewicza 5-7 66-400 Gorzów Wlkp.	
211176448 numer identyfikacyjny REGON		sporządzony na dzień 31.12.2023r.			
AKTYWA	Stan na początek roku	Stan na koniec roku	PASYWA	Stan na początek roku	Stan na koniec roku
A. Aktywa trwałe	0,00	0,00	A. Fundusz	24 193,68	7 519,29
I. Wartości niematerialne i prawne	0,00	0,00	I. Fundusz jednostki	8 302,34	24 193,68
II. Rzeczowe aktywa trwałe	0,00	0,00	II. Wynik finansowy netto (+,-)	15 891,34	-16 674,39
1. Środki trwałe	0,00	0,00	1.1. Zysk netto (+)	15 891,34	0,00
1.1. Grunty	0,00	0,00	1.2. Strata netto (-)	0,00	16 674,39
1.1.1 Grunty stanowiące własność jednostki samorządu terytorialnego, przekazane w użytkowanie wieczyste innym podmiotom	0,00	0,00	III. Odpisy z wyniku finansowego (nadwyżka środków obrotowych) (-)	0,00	0,00
1.2. Budynek, lokale i obiekty inżynierii lądowej i wodnej	0,00	0,00	IV. Fundusz mienia zlikwidowanych jednostek	0,00	0,00
1.3. Urządzenia techniczne i maszyny	0,00	0,00	B. Fundusze placówek	0,00	0,00
1.4. Środki transportu	0,00	0,00	C. Państwowe fundusze celowe	0,00	0,00
1.5. Inne środki trwałe	0,00	0,00	D. Zobowiązania i rezerwy na zobowiązania	6 864,87	7 652,87
2. Środki trwałe w budowie (inwestycje)	0,00	0,00	I. Zobowiązania długoterminowe	0,00	0,00
3. Zaliczki na środki trwałe w budowie (inwestycje)	0,00	0,00	II. Zobowiązania krótkoterminowe	6 864,87	7 652,87
III. Należności długoterminowe	0,00	0,00	1. Zobowiązania z tytułu dostaw i usług	0,00	0,00
IV. Długoterminowe aktywa finansowe	0,00	0,00	2. Zobowiązania wobec budżetów	0,00	0,00
1. Akcje i udziały	0,00	0,00	3. Zobowiązania z tytułu ubezpieczeń i innych świadczeń	0,00	0,00
2. Inne papiery wartościowe	0,00	0,00	4. Zobowiązania z tytułu wynagrodzeń	0,00	0,00

AKTYWA	Stan na początek roku	Stan na koniec roku	PASYWA	Stan na początek roku	Stan na koniec roku
3. Inne długoterminowe aktywa finansowe	0,00	0,00	5. Pozostałe zobowiązania	6 864,87	7 652,87
V. Wartość mienia zlikwidowanych jednostek	0,00	0,00	6. Sumy obce (depozytowe, zabezpieczenia wykonania umów)	0,00	0,00
B. Aktywa obrotowe	31 058,55	15 172,16	7. Rozliczenia z tytułu środków na wydatki budżetowe i z tytułu dochodów budżetowych	0,00	0,00
1. Zapasy	0,00	0,00	8. Fundusze specjalne	0,00	0,00
1. Materiały	0,00	0,00	8.1. Zakładowy Fundusz Świadczeń Socjalnych	0,00	0,00
2. Półprodukty i produkty w toku	0,00	0,00	8.2. Inne fundusze	0,00	0,00
3. Produkty gotowe	0,00	0,00	III. Rezerwy na zobowiązania	0,00	0,00
4. Towary	0,00	0,00	IV. Rozliczenia międzyokresowe	0,00	0,00
II. Należności krótkoterminowe	0,00	0,00			
1. Należności z tytułu dostaw i usług	0,00	0,00			
2. Należności od budżetów	0,00	0,00			
3. Należności z tytułu ubezpieczeń i innych świadczeń	0,00	0,00			
4. Pozostałe należności	0,00	0,00			
5. Rozliczenia z tytułu środków na wydatki budżetowe i z tytułu dochodów budżetowych	0,00	0,00			
III. Krótkoterminowe aktywa finansowe	31 058,55	15 172,16			
1. Środki pieniężne w kasie	1 390,55	1 229,32			
2. Środki pieniężne na rachunkach bankowych	29 668,00	13 942,84			
3. Środki pieniężne państwowego funduszu celowego	0,00	0,00			
4. Inne środki pieniężne	0,00	0,00			
5. Akcje lub udziały	0,00	0,00			
6. Inne papiery wartościowe	0,00	0,00			

AKTYWA	Stan na początek roku	Stan na koniec roku	PASYWA	Stan na początek roku	Stan na koniec roku
7. Inne krótkoterminowe aktywa finansowe	0,00	0,00			
IV. Rozliczenia międzyokresowe	0,00	0,00			
SUMA AKTYWÓW	31 058,55	15 172,16	SUMA PASYWÓW	31 058,55	15 172,16

A. Objasnienie – wykazane w bilansie wartości aktywów trwałych i obrotowych są pomniejszone odpowiednio o umorzenie i odpisy aktualizujące.

B. Informacje uzupełniające istotne dla rzetelności i przejrzystości sytuacji finansowej i majątkowej:

1. Umorzenie wartości niematerialnych i prawnych	14 047,10
2. Umorzenie środków trwałych	12 252,82
3. Umorzenie pozostałych środków trwałych	118 254,55
4. Odpisy aktualizujące środki trwałe	0,00
5. Odpisy aktualizujące środki trwałe w budowie	0,00
6. Odpisy aktualizujące wartości niematerialne i prawne	0,00
7. Odpisy aktualizujące należności	0,00
8.	

KSIEGOWA W TZ

Kardais
mgr Krystyna Kardais.....
(główny księgowy)

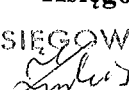
GŁÓWNY KSIĘGOWY


2024, luty, 29
(rok, miesiąc, dzień)

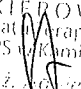
KIEROWNIK D Y R E K T O
Warsztatu Terapii Zajęciowej Domu Pomocy Społecznej
przy DPS w Kanięciu Wielkim w Kanięciu Wielkim
mgr inż. Anieszka Stotko mgr Julita Kurasińska
(kierownik jednostki) (2)

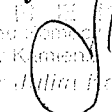
ZESTAWIENIE SALD NA DZIEŃ 31.12.2023r.

	<i>Strona WN</i>	<i>Strona MA</i>
<u>ZESPÓŁ 0</u>		
Majątek trwały		
011 – Środki trwałe	12.252,82	-
013 – Pozostałe środki trwałe	118.254,55	-
020 – Wartości niematerialne i prawne	14.047,10	-
071-1 – Umorzenie środków trwałych	-	12.252,82
071-2 – Umorzenie wartości niematerialnych i prawnych	-	4.270,00
072-1 – Umorzenie pozostałych środków trwałych	-	118.254,55
072-2 – Umorzenie pozostałych wartości niematerialnych i prawnych	-	9.777,10
<u>ZESPÓŁ 1</u>		
Środki pieniężne i r-ki bankowe		
101-2 – Kasa – środki finansowe uczestników	1.229,32	-
130 – Rachunek bieżący	0,00	-
131 – Rachunek bieżący – pozostała działalność pozabudżetowa	0,00	-
139-1 - Inne r-ki bankowe (środki uczestników)	6.423,55	-
139-2 – Inne r-ki bankowe (sprzedane prace)	7.519,29	-
<u>ZESPÓŁ 2</u>		
201 – Rozrachunki z odbiorcami i dostawcami	-	-
225 – Rozrachunki z Urzędem Skarbowym	-	-
240-2 – Pozostałe rozrachunki /środki finansowe uczestników/	-	7.652,87
<u>ZESPÓŁ 8</u>		
Fundusze, Rezerwy i Wynik Finans.		
800 – Fundusz jednostki	-	24.193,68
860 – Wynik Finansowy	16.674,39	-
O G Ó Ł E M :	176.401,02	176.401,02

Księgowy
KSIĘGOWA WTZ

mgr Krystyna Kardzis

Główny Księgowy


Kierownik
KIEROWNIK
Warsztat Terapii Zajęciowej
przy DPS w Kamieniu Wielkim
mgr inż.  Aleksandra Statke

Dyrektor
D Y R E K T O R
Długość imienia: 14, długość nazwiska: 14
w Kamieniu Wielkim
mgr Jolanta Paruszyńska


NA 31.12.2023r. w WTZ pracowało 11 osób na 10,5 etatach.

Osobowy fundusz płac w roku 2023 wyniósł:	<u>691.890,12</u>
w tym:	
– płace pracowników	650.245,24
– dodatkowe wynagrodzenie roczne	41.644,88
– nagroda jubileuszowa	0,00
– odprawa emerytalna	0,00

Średnia płaca miesięczna na 1 etat wyniosła: **5.160,68**

W roku 2023 w zajęciach WTZ brało udział po 30 uczestników w każdym miesiącu. Na działalność w roku sprawozdawczym warsztaty otrzymały środki w następującej wysokości :

środkii PFRON	884.880,00
środkii pieniężne z 2022 r.	0,00
środkii Powiatu	98.320,00
odsetki bankowe za 2023 r.	0,00
 R A Z E M :	983.200,00

Otrzymane środki w roku 2023 zostały wydatkowane, a wydatki w poszczególnych pozycjach preliminarza kształtowały się następująco:

1. Wynagrodzenia	<u>691.890,12</u>
w tym:	
– osobowe	650.245,24
– dodatkowe wynagrodzenie roczne	41.644,88
– nagroda jubileuszowa	0,00
– odprawa emerytalna	0,00
2. Ubezpieczenia społeczne i inne świadczenia	<u>160.962,66</u>
w tym:	
– składki na ubezpieczenia społeczne	118.316,84
– składki na Fundusz Emerytur Pomostowych	5.719,46
– składki na Fundusz Pracy	12.481,44
– Odpisy na ZFŚS	24.444,92
3. Zużycie materiałów i energii	<u>74.540,95</u>
3.1. Materiały ogólne	12.692,98
w tym:	
– druki i materiały biurowe	1.824,37
– środki czyszczące i dezynfekujące	988,45
– materiały komputerowe	158,00
– książki i czasopisma	155,46
– ekwiwalenty BHP	800,00
– pozostałe materiały	8.766,70
/ baterie, naczynia jednorazowe, do remontu, do apteczki, do kosiarki itp./	

3.2. Materiały do samochodu	32.536,06	
w tym:		
- olej napędowy	27.460,15	
- części samochodowe	3.395,60	
- środki do konserwacji, czystości	1.680,31	
3.3. Materiały do terapii	27.479,77	
w tym :		
- prac. gospodarstwa domowego	11.232,66	
- prac. technik różnych	2.515,13	
- prac. plastyczna	3.502,47	
- prac. ogrodnicza	6.524,61	
- prac. ceramiczna	2.395,94	
- prac. techniczna	1.308,96	
3.4. Energia	1.832,14	
w tym:		
- energia elektryczna	960,26	
- centralne ogrzewanie	0,00	
- woda i ścieki	871,88	
4. Wyposażenie		<u>6.321,00</u>
5. Usługi obce		<u>24.585,95</u>
w tym:		
- eksploatacja samochodu	8.313,00	
/przeglądy i naprawy, wymiana opon, koszty dowozu/		
- pozostałe usługi	10.782,95	
/usługi telekomunikacyjne i pocztowe, prowizje bankowe, serwisy i konserwacja, remonty, usługi medyczne, wywóz nieczystości, usługi psychologiczne, pozostałe/		
- organizacja wycieczek	4.060,00	
- szkolenia pracowników	1.430,00	
6. Pozostałe koszty		<u>24.899,32</u>
w tym:		
- ubezpieczenie uczestników	850,50	
- ubezpieczenie mienia i samochodu	4.222,00	
- podróże służbowe	1.226,82	
- trening ekonomiczny	18.000,00	
- podatki i opłaty	600,00	
<u>RAZEM:</u>		<u>983.200,00</u>

W styczniu 2023r. WTZ w Kamieniu Wielkim wydatkowało pozostałą kwotę, którą otrzymało w ramach umowy nr AN/032/D o dofinansowanie kosztów dostosowania pomieszczeń i wyposażenia WTZ w ramach pilotażu Standardów funkcjonowania Warsztatów Terapii Zajęciowej zawartej w dniu 06 października 2022r., oraz w ramach aneksu nr 1 do umowy nr AN/03/P o przystąpieniu do pilotażu Standardów funkcjonowania WTZ w ramach projektu „Aktywni niepełnosprawni - narzędzia wsparcia samodzielności osób niepełnosprawnych” POWR 2014-2020 zawarty w dniu 16 listopada 2022r., na dofinansowanie wynagrodzenia dla pracownika WTZ pełniącego funkcję Lidera Pilotażu w WTZ.

Kwota w wysokości 7.500,00 w styczniu 2023r. została przeznaczona na:

- dostosowanie łazienki dla osób niepełnosprawnych w budynku 2 – 6.000,00
- wynagrodzenie dla pracownika pełniącego funkcję Lidera pilotażu w WTZ w styczniu 2023r.
 - wynagrodzenia osobowe - 1.250,94
 - składki na ubezpieczenia społeczne - 218,41
 - składki na Fundusz Pracy - 30,65

W miesiącu marcu 2023r. obie umowy zostały prawidłowo rozliczone z PFRON-em.

Księgowy
KSIEGOWA WTZ
Kardzis
mgr Krystyna Kardzis

Główny Księgowy
GŁÓWNY KSIĘGOWY
Stotko
mgr inż. Apolonia Stotko

Kierownik
KIEROWNIK
Warsztatu Terapii Zajęciowej
przy DPS w Kamieniu Wielkim
Stotko
mgr inż. Apolonia Stotko

Dyrektor
D Y R E K T O R
Działu Rozwoju Społecznej
w Kamieniu Wielkim
Janina
mgr inż. Janina Janowska